

Darrerament hem de senyalar l'estació prerromana del *Tossal del Azud*, situada a tres quilòmetres al E. de Borriol. Forma el Tossal un promontori d'arenisca tallat estratègicament pel N. Estaven ocupats el seu cim i vessants per un extens poblament ibèric. Es veuen parets enrunades de pedra seca, marcant els antics recintes rectangulars, i terrissa ibèrica pintada barrejada amb altre de campaniana negra. Trobades en aqueix lloc, conservem monedes autònomes de les anomenades de *Celsa*.

Les notícies de les troballes enumerades poden fer-nos pensar que la comarca compresa entre el riu Cènia i el Millars va tenir fins a finals del segle III o principis del II a. de J. C. una nombrosa població ibèrica d'avançada cultura. Aquesta població devia utilitzar el camí natural de la vall i per lo tant la via romana augusta fou primitivament ibèrica.

L'absència de restes ibèrics posteriors al segle II a. de J. C. confirma que un cop sotmesa la costa levantina després de la II guerra púnica (208 a. de J. C.) va començar la verdadera romanització que va obligar a la població indígena a baixar de llurs poblats. — J. J. SENENT IBÀÑEZ.

La torre ibèrica de Lluçena del Cid

A la primavera de 1920 férem un viatge d'estudi a Lluçena del Cid (província de Castelló), on abans D. J. J. Senent havia tingut esment de l'existència d'una torre ibèrica, descoberta en roturar uns camps i que formava part d'un poblament, a jutjar per les referències recollides pel senyor Senent.

L'ESTACIÓ

Situació. — Es troba a la partida de «Los Foyos», a la part occidental del terme de Lluçena, que per la seva elevació (1.000 metres sobre el nivell del mar) forma una mena d'avençada de la *meseta* aragonesa. La torre està assentada sobre una lleugera prominència que domina una ampla vall, avui creuada per la carretera de Puebla de Arenoso, que sols poblen qualques masovers de les masies i del proper casal de Mosqueri.

Descobriments. — La torre fou descoberta fa alguns anys pel propietari de la finca, D. Francesc Negre, culte hisendat veí de Lluçena, el qual, en roturar uns boscos d'alzines, observà que entre restes d'edificacions molt derruïdes apareixia la torre en qüestió, que de seguida, amb cura digna de tot elogi, manà respectar. Al temps del descobriment es trobaren, segons es diu, monedes i altres objectes de bronze que es perderen.

La torre. — Forma un edifici ovalat quals majors diàmetres són 6'25 i 4'35 metres, deixant al seu interior un espai el·líptic, on s'entra per un dels extrems de la seva major dimensió (vegi's figs. 430 a 434). A l'entrada d'aquest recinte interior s'observa a ambdues parts un galze a la paret d'uns

15 centímetres d'ample, que degué servir per a encaixar-hi una porta de fusta vegi's (fig. 433). Des de l'entrada del recinte exterior es surt per un passadís (fig. 430) que segueix la corba del dit recinte i que està separat de l'exterior mitjançant una forta paret que, a la part corresponent a l'entrada, és senzilla, però que en altres llocs sembla haver estat doble. El passadís en qüestió surt a l'exterior

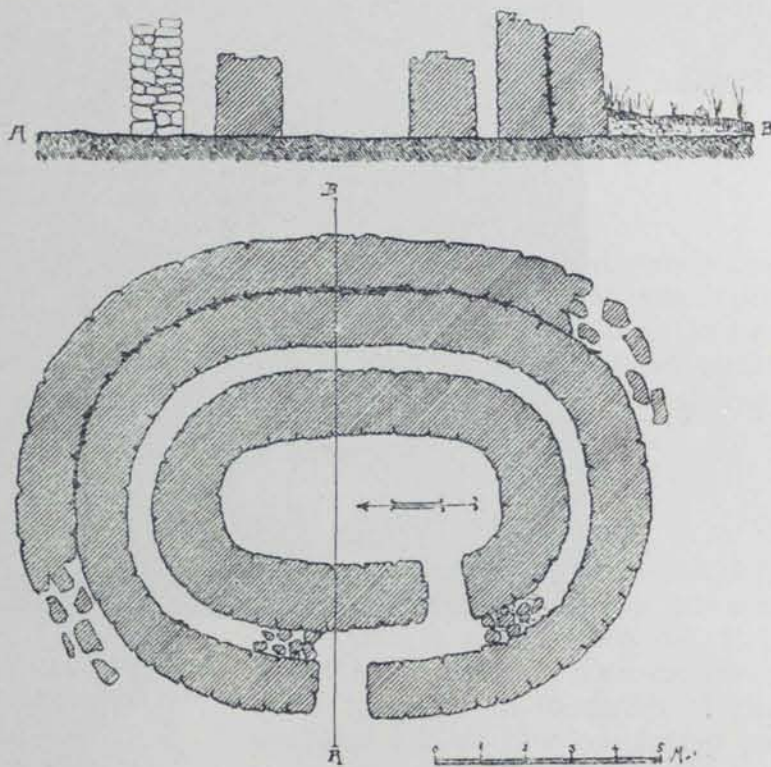


Fig. 430. — Lluçena del Cid. Los Foyos. Planta i secció de la torre ibèrica



Fig. 431. — Lluçena del Cid. Exterior de la torre ibèrica de Los Foyos

mitjançant una porta que s'obria en la paret externa i que es reconeix pel marxapeu, puix que per aquesta part la paret exterior està molt mal conservada.

El passadís esmentat sembla que degué donar la volta al recinte interior ovalat; però a la part Oest, l'haver-se destruït gran part dels murs i obstruir l'espai que degué correspondre al passadís nombroses pedres, fa difícil precisar-ho. El mateix cas s'observa en altres parts de ço que correspon al passadís. En canvi, prop de la porta del recinte interior ovalat el passadís està obstruït per una paret travessera, que es veu perfectament que fou aixecada

després de tenir fetes les dues parets que formen el passadís (figs. 430 i 432).

Cal notar com són ben construïdes, en general, totes les parets d'aquest conjunt (fig. 432). Sols la paret interior és d'aparell irregular i feta amb pedres generalment petites i sense esquadrar (fig. 434); però amb l'abundant reble, l'equilibri resta perfecte, amb tot i faltar en absolut el morter.

La cara exterior de la paret del recinte, i sobretot les parets paral·leles exteriors, són d'una tècnica perfecta, formant filades horitzontals de pedres rectangulars, molt ben esquadrades, amb

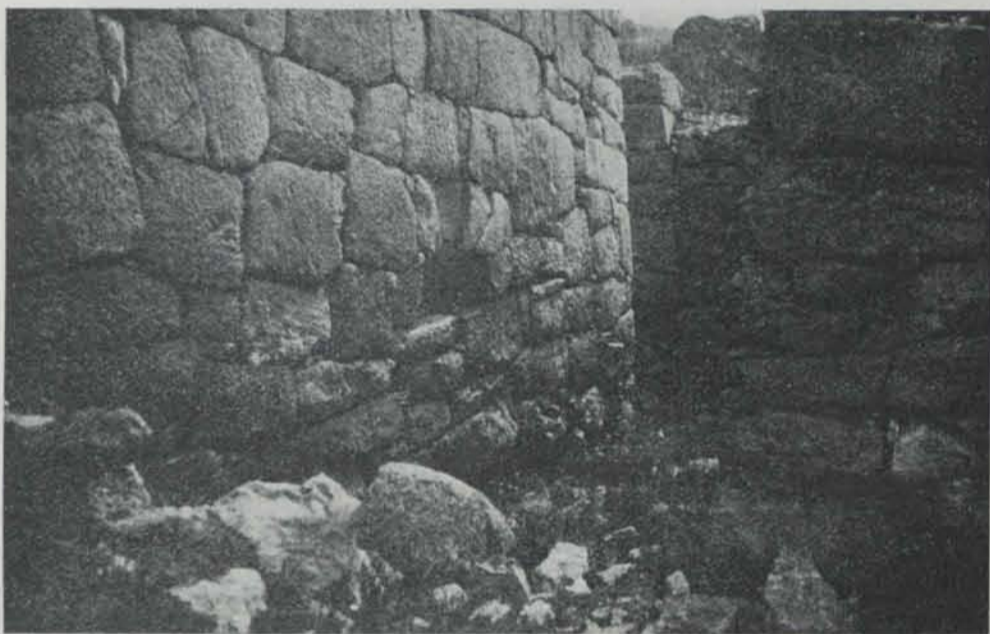


Fig. 432. — Lluçena del Cid. El passadís que porta al recinte interior de la torre ibèrica de los Foyos

menut reble. Cal notar també que, en aquests llocs, les cares exteriors de la paret han estat curosament picades amb una eina semblant a una destal (vegi's fig. 432).

Aquesta tècnica de construcció és del tot idèntica a la de Sant Antoni de Calaceit (vegi's altre lloc d'aquesta *Crònica*) a la part baixa del poblat, i sobretot al sortint de la muralla en forma de torre. Fins tal analogia es pot establir en ço que es refereix a la paret interior del recinte de Lluçena, que és molt semblant a la paret interior de la torre de Sant Antoni, que tampoc ofereix l'aparell regular i la cara exterior ben picada de les pedres de l'exterior.

La perfecció de l'aparell dels murs el·líptics i l'habilitat en construir el passadís interior, a manera de trinxera, fan de la torre de Lluçena un exemplar curiosíssim i extraordinàriament interessant per a l'estudi de l'aspecte militar de l'arquitectura ibèrica. Indubtablement la torre de Lluçena és un valuós document per al coneixement de l'estratègia ibèrica; per a poder treure'n, emperò, tot el partit possible, convindria remoure les pedres que obstrueixen el passadís en una part i netejar-ne quelcom l'exterior, coses que no poguérem fer per manca de temps en la nostra excursió a aqueix monument.

Les troballes. — De les troballes fetes en destruir el poblat, sols es conserven diferents peces de mola de pedra, una de les quals es diposità a l'interior de la torre (vegi's la fig. 434). Totes elles són del tipus que té un forat al mig i dos agafadors amb una ranura per a adaptar-hi un montant de fusta, als costats, tipus característics dels poblats de la transició del primer al segon període del Baix Aragó (Piuró) i particularment del segon període (Sant Antoni).

El Sr. Senent recollí diversos pesos de teler sense decoració, bastant ben cuits i de forma cúbica allargada (fig. 435). També entre els sembrats es recullen encara fragments de terrissa molt esmicolats, fets a torn i amb decoracions pintades reduïdes quasi bé a segments de cercles concèntrics i a ratlles ondulades paral·leles, així com testos campanians negres amb vernís il·lustrós, un dels quals té una sanefa pintada amb color blanc molt borrós, formant una branca de fulles estilitzades. Per fi, foren recollits alguns fragments de *terra sigillata*.



Fig. 434. — Lluçena del Cid. Interior de la torre ibèrica de Los Foyos.

que mostra l'aparell i el picat de les pedres de la torre de Sant Antoni, i es veurà clarament la seva analogia.

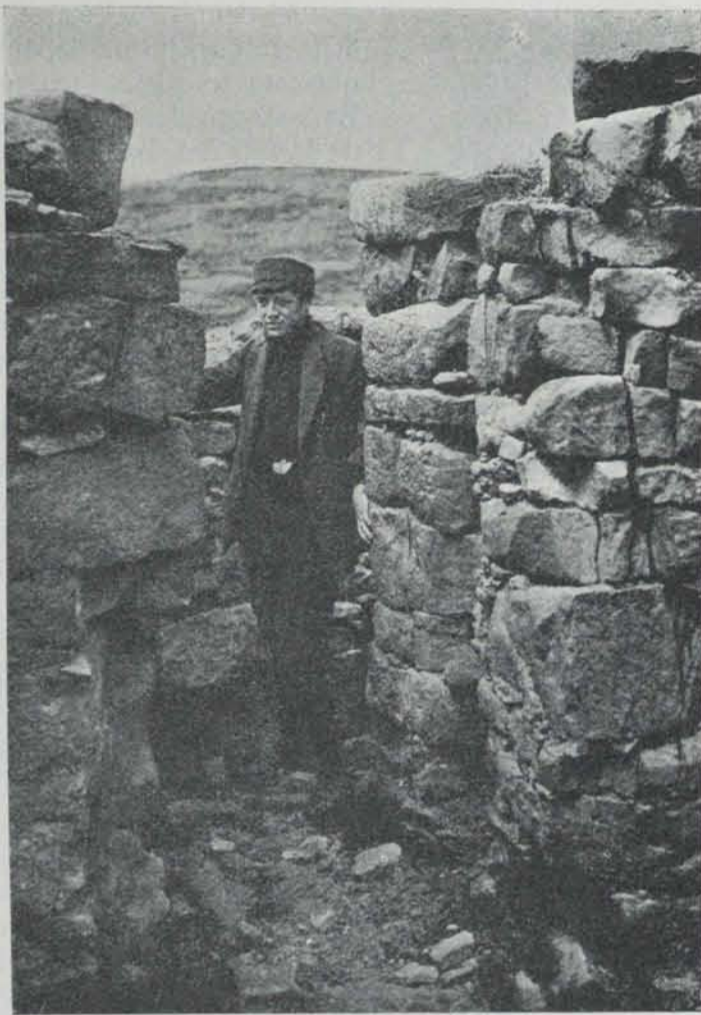


Fig. 433. — Lluçena del Cid. Porta del recinte interior de la torre ibèrica de Los Foyos.

CRONOLOGIA

La ceràmica hel·lenística ens data ja l'estació al segle III, data que concorda amb la dels poblats del Baix Aragó i del regne de València, en els quals apareix una ceràmica ibèrica semblant a la de Lluçena. Aquest paral·lisme entre Lluçena i el Baix Aragó el reforcen les moles de pedra i la tècnica de les parets de la torre, que ja hem dit que són molt semblants a les de Sant Antoni de Calaceit.

Compari's la fig. 432 amb la fig. 501,



Fig. 435.—Lluçena del Cid.
Los Foyos. Pes de teler
(1/4 apr.)

Pel demés, a l'època avançada de la cultura ibèrica a què pertany la torre de Lluçena i Sant Antoni de Calaceit, sembla que degué ésser quelcom freqüent l'existència de semblants torres en els poblats. Al Baix Aragó s'en troba una altra al de «La Torre Cremada», en terme de la Vall del Tormo, essent els fragments de terrissa que s'hi recullen també ibèrics a torn pintats amb decoracions senzilles i, a més, ceràmica campaniana.

Les troballes de *terra sigillata* podrien fer-nos suposar que aquest poblat continuà essent habitat fins als primers temps de l'època romana, cosa que fa verosimil l'isolament de la vall en què es troba, emperò, no havent-se pogut excavar bé el poblat i no sabent la relació que originàriament tenia amb les demés troballes ibèriques, fa que també es puguin deure a una barreja posterior. — P. BOSCH GIMPERA i J. J. SENENT IBÁÑEZ.

L'estat actual del coneixement de la civilització ibèrica del Regne de València

En diferents ocasions hem visitat col·leccions particulars valencianes, en les quals es guarden nombrosos materials, sovint inèdits, que són de gran vàlua per al coneixement de la cultura ibèrica de l'antic Regne i que és de desitjar que es puguin publicar un dia amb les adequades il·lustracions, doncs ofereixen aital quantitat de problemes, a voltes sumament complicats, que es fa difícil de tractar sense poder disposar del corresponent material gràfic.

Aitals col·leccions es deuen sovint a investigacions de llurs posseïdors, que sovint han tractat d'explorar metòdicament una comarca. Tal és el cas de D. J. J. Senent (actualment a Alcoy), al que devem la major part de les notícies que posseïm de la província de Castelló i que actualment comença de recollir dades de la d'Alacant. Així mateix D. Francisco Martínez i Martínez, de València, ha fet investigacions a la part alta de la província de València i a la costa al Sud de Dènia, de la província d'Alacant, recollint un valuós material. D. Francisco Almarche, de València, ha recollit nombroses dades de poblats ibèrics de diferents localitats valencianes. Ultimament, a Alcoy, D. Camil Visedo, en companyia d'altres senyors, entre ells D. Remigi Vicedo, Pvre. i D. Evarist Pérez Segura, han fet excavacions a un poblat ibèric de La Serreta, recollint-hi importantíssim material. També D. Rafel Ballester, a Albaida, ha fet importants excavacions (la seva col·lecció no ens ha sigut possible encara visitar-la). Altres excavacions i col·leccions interessants són les de D. J. Peris, de Burriana. Per fi, hi ha qualche material que ha restat desconegut a les petites col·leccions següents: PP. Franciscans, d'Ontenient; PP. Escolapis, de Gandia. A tots aquests senyors devem el nostre agraïment per haver-nos volgut mostrar llurs col·leccions i donar-nos tota mena de dades (1).

Cal afegir a tals nous treballs l'estudi dels sepulcres de Salzadella pel nostre company del Servei d'Investigacions Arqueològiques de l'INSTITUT, D. Josep Colominas, i l'estudi que férem amb D. J. J. Senent de l'estació de Los Foyos a Lluçena del Cid.

D. F. Almarche, arxiver de València, ha publicat (2) un interessant llibre recollint les dades conegudes fins a la data d'arqueologia del regne de València, ordenades geogràficament.

El canonge D. Josep Sanchis Sivera ha recollit també, a base de lo publicat pel Sr. Almarche i d'altres notícies, la informació sobre l'arqueologia ibèrica del regne de València (3). També de les excavacions d'Alcoy n'ha publicat una relació D. Remigi Vicedo (4), i en altre lloc d'aquesta *Crònica* es donen a conèixer algunes d'altres investigacions.

Amb tot això, és possible començar d'ordenar les troballes valencianes en relació amb les dels territoris veïns, el Baix Aragó i Catalunya (vegi's els mapes de les figs. 516 i 518).

(1) Prescindim de citar aquí les col·leccions i els treballs coneguts des de molt temps ha, com el d'Elx, Oriola, etcètera; limitant-se a lo nou o a lo conegut que amb les noves troballes degui considerar-se de manera diferent com fins ara ha sigut apreciat.

(2) ALMARCHE: *La civilización ibérica en el antiguo reino de Valencia* (Valencia, Tipografía Moderna, 1918).

(3) SANCHIS SIVERA (J.): *La diócesis valentina. Estudios históricos* (Anales del Instituto general y técnico de Valencia) (Valencia, 1920).

(4) R. VICEDO: *Historia de Alcoy y su región* (El Archivo de Alcoy, 1920), pàgs. 217 a 233.